

**Seguridad alimentaria** Dotación de comedores con los utensilios necesarios, complementación alimentaria diaria a 10.585 niños. Capacitación a manipuladoras de alimentos, programas de intervención nutricional para niños con alto riesgo de desnutrición.



**Formación** Talleres de educación sexual, lactancia materna, violencia intrafamiliar, estilos de vida saludables...son algunas de las capacitaciones que la Fundación ha implementado en los últimos años.



## 7 AÑOS EN COLOMBIA



**Salud** Global Humanitaria recorrió anualmente su zona de trabajo durante 5 meses prestando atención primaria. Única oportunidad de que los niños fueran atendidos médicamente y dado el caso se sometieran a cirugías. Estas acciones han llegado a más de 10.000 niños.



**Desarrollo comunitario** Para fortalecer los procesos de organización social, su capacidad de autogestión y las iniciativas productivas de las comunidades más vulnerables. Proyectos que ya benefician a 2.500 personas.

**Educación** Más de 10.000 niños reciben material escolar cada año. Global Humanitaria concede también becas educativas, realiza talleres, cursos... dota de mobiliario y amplia infraestructuras en las escuelas.



## GLOBAL 01 INDICE



### CARTA DEL PRESIDENTE

Hace más de siete años comenzábamos a trabajar en una de las zonas más desfavorecidas y olvidadas de América Latina: el Pacífico Colombiano. Tierra habitada mayoritariamente por población afrocolombiana, éste fue el punto de partida de una tarea que requirió paciencia, esfuerzo y dedicación, siempre con la mirada puesta en los aspectos fundamentales del desarrollo de los niños y niñas.

Escuchar, no imponer, entender las diferencias para poder plantear alternativas a la pobreza y emprender un trabajo mancomunado, ha sido una constante en la labor de Global Humanitaria, y también la de los trabajadores de la Fundación y en concreto la de M<sup>a</sup> Victoria Gaviria.

Sería imposible no recordar en este primer número de la revista Global Colombia a nuestra compañera Vicky, coordinadora de la oficina de Global Humanitaria en Salahonda, Nariño, quien dedicó su tiempo a la organización conquistando el corazón de la población con esfuerzo y perseverancia. Aunque decidió dar su vida por los demás, el 25 de abril fue asesinada.

Por ello, todos sus compañeros de Global Humanitaria queremos rendirle en este espacio un pequeño homenaje: por su entrega, por su pasión y entusiasmo a hacer de la acción humanitaria su estilo y su proyecto de vida. ●

Andrés Torres [Presidente de Global Humanitaria]



#### 04] Sensibilización

3.800 padrinos para la infancia de Tumaco

#### 05-07] Proyectos en Colombia

Educación, firme inversión para el desarrollo  
Granja agropecuaria de San Luís Robles  
Laboratorio de análisis clínicos en Salahonda

#### 08-09] Global Humanitaria en el Mundo

La Organización presente en diez países y tres continentes

#### 10] Ciclo Global

Globalita explica el funcionamiento de la Organización



Global Humanitaria Colombia;  
fundación sin ánimo de lucro, laica e independiente  
Presidente **Andrés Torres**  
Secretaría y Gerencia General **Judith Sánchez**  
Directora Global Humanitaria Colombia **Lina M<sup>a</sup> Correa**  
Central **Carrera 13 # 38- 29 piso 9, Bogotá**  
Teléfono **340 25 25**  
E- Mail: **colombia@globalhumanitaria.org**  
Web **www.globalhumanitaria.org**

**Global Colombia**

Consejo de redacción **Lina M<sup>a</sup> Correa, Gabriel Díaz, Juan Díaz, M<sup>a</sup> Jesús Escriche, Marta García, Belén González, Ana Modenes, Jaume Mor, Marta Sagrera y M<sup>a</sup> Ángeles Serrano**  
Ilustraciones **Mercè Moragas**  
Fotografía **APLE, BSSK, Global Humanitaria, HTC, IGA y Juan Díaz**  
Diseño gráfico **orangeWorld**



# Más de 3.800 padrinos para la infancia de Tumaco

Durante el mes de diciembre de 2005, Global Humanitaria protagonizó dos especiales en la televisión colombiana, destinados a conseguir el apadrinamiento de niños que viven en condiciones muy precarias en el Departamento de Nariño, al Oeste del país.



La actriz Natasha Klaus participó con su hija apoyando la campaña, en la cual Juan Pablo Shuck tuvo la oportunidad de conocer a su ahijada. Global Humanitaria (Foto)

CANAL CARACOL Y CANAL 1 EMITIERON DOS ESPECIALES SOBRE LA FUNDACIÓN GLOBAL HUMANITARIA DONDE PARTICIPARON MULTITUD DE PERSONAJES FAMOSOS.



Canal Caracol emitió un especial sobre el trabajo de la Fundación Global Humanitaria Colombia dentro del programa Día a Día. El magazín, realizado en directo desde Tumaco, contó con la presencia de personajes de la televisión, algunos de ellos padrinos. En el programa participaron actores y presentadores populares del país, bien como entrevistados o bien como voluntarios atendiendo llamadas. La lista de los colaboradores incluyó a Maria Cecilia Botero, Camilo Montoya, Carlos Calero, Cesar Escola, Ana M<sup>a</sup> Trujillo, Julio Sánchez y Kristina Lilley, entre otros, que se sumaron al equipo de presentadores del programa.

## Sandra Pérez explicó su experiencia tras viajar a Tumaco con Global Humanitaria

También en diciembre, Canal 1 emitió un especial de tres horas sobre el trabajo de la Fundación en Colombia. El programa contó con la participación de Aura Cristina Geithner, María Mercedes Ruiz, Judith Sarmiento, Angela Vergara, Mauricio Urquijo y Agmeth Escaf como presentadores del programa, y con la asistencia y apoyo de actores de series como Pasión de Gavilanes y La Tormenta, entre ellos, Natasha Klauss, Juan Pablo Shuck, Jorge Cao o el cantante Alexis Lozano Júnior. La actriz Sandra Pérez, que había viajado a Tumaco, explicó su experiencia y aportó su testimonio sobre el trabajo de Global Humanitaria en este municipio. La cantante Catalina Pineda fue una de las artistas que actuó durante el especial.

Los dos programas contribuyeron a conseguir más de 3.200 nuevos padrinos colombianos, que se añaden a los cerca de 600 socios propios de los que Global Humanitaria dispone en Colombia desde que inició su trabajo en este país, en 1998.

Lina M<sup>a</sup> Correa y Jaume Mor [Texto]

## EDUCACIÓN

# Firme inversión para el desarrollo

Aunque Colombia goza de una gran variedad de recursos propios y en algunos lugares el nivel de desarrollo es bastante alto, en muchos otros gran parte de la su población sobrevive por debajo del umbral de la pobreza. Éste es el caso de la zona del Pacífico Sur Colombiano, una de las más olvidadas y deprimidas del país. Global Humanitaria ha centrado su trabajo en esta área, concretamente en los municipios de Tumaco, Francisco Pizarro, Mosquera y el Charco.

Global Humanitaria considera que apostar por el fortalecimiento de la educación es hacerlo por una de las principales vías de desarrollo, por lo que esto ha sido uno de los pilares de la Fundación desde sus inicios.

La educación es un instrumento esencial para la construcción de sociedades más autónomas, justas y democráticas.

En la zona del Pacífico Colombiano, la falta de espacios y de centros educativos, sus malas condiciones y la carencia de recursos para adquirir el material escolar necesario, son algunas de las principales dificultades con las que se encuentran los menores en su proceso educativo.

Global Humanitaria, consciente de esta problemática, atiende la demanda de esta región en el sector educativo dando la oportunidad a todos sus niños de recibir una educación digna. La construcción, ampliación y equipamiento de centros escolares, como las escuelas de Tres Cruces, San Martín o Ntra. Sra. de Fátima en el pasado curso escolar y el reparto anual de material para los más de 10.000 niños que se iniciará el próximo curso 2006-2007, entre otras actividades, forman parte del compromiso de Global Humanitaria con la educación.



Alumnos de primaria aprendieron de forma lúdica cómo usar y aprovechar las ventajas de un ordenador. En Tumaco, población de 165.000 habitantes, se estima que hay 1.000 ordenadores. Global Humanitaria (Foto)

## Innovadores talleres de informática; aprender jugando

El taller de “Informática educativa”, puesto en marcha en octubre del año 2005, ha llegado a más de 1.110 alumnos de la escuela Ciudadela Educativa Tumac, en Tumaco

La iniciativa consiste en acercarles la tecnología, enseñándoles el manejo del ordenador de manera didáctica y adaptada a su entorno. Para ello, un grupo de profesionales han elaborado un programa a partir de una concepción amplia de la educación lúdico-educativa abierta, dinámica e interactiva.

Por otra parte en el mismo centro educativo se está construyendo un cerramiento y parque infantil para la zona de preescolar que fomentará la diversión entre los más pequeños.

Gabriel Díaz, Belén González y M<sup>a</sup> Angels Serrano [Texto]

## ÁREA DE TRABAJO DE LA FUNDACIÓN EN EL DEPARTAMENTO DE NARIÑO



## ÍNDICES DEL DEPARTAMENTO DE NARIÑO

Población en necesidades básicas insatisfechas (%) 2000: **32.6**  
(En las zonas rurales alcanza el 90%)  
Población bajo línea de indigencia (%) 2000: **40.6**  
Población bajo la línea de la pobreza (%) 2000: **74.7**



► GRANJA AGROPECUARIA EN SAN LUÍS ROBLES

# Eslabón al desarrollo rural

La granja agroalimentaria puesta en marcha por Global Humanitaria en San Luís Robles, Tumaco, es un proyecto de desarrollo comunitario que nace en 2004 a partir de una iniciativa local, para dar cobertura a las prácticas de formación profesional del centro educativo de Agroindustria de esta localidad.

**Participación comunitaria: una pieza clave.**

Más de novecientos alumnos adquieren una capacitación agropecuaria complementaria basada en una metodología de producción ecológica. Como proyecto destinado a cubrir esta necesidad formativa, la granja ha dado lugar a una oportunidad de desarrollo comunitario sostenible ya que aporta herramientas para la revitalización de la economía rural.

El proyecto incluye parcelas en las que se siguen cultivos de ciclo corto como el maíz o la yuca, que sirven de alimento a los animales de la granja. También una porqueriza y un galpón (avícola) para la cría de pollos. La granja dispone de tecnologías de agricultura ecológica, como un pozo artesano, un biodigestor<sup>1</sup>, o el uso del lombricultivo<sup>2</sup>, que garantizan la sostenibilidad del proyecto desde el punto de vista ambiental, económico y social.

Actualmente, los ingresos económicos se obtienen de la venta de cría avícola a los restaurantes del municipio de Tumaco y la venta de cría porcina a otras granjas productivas de la zona, además de la venta de las hortalizas en el mercado local.

La producción de la granja y los ingresos generados de su venta garantizarán la plena autosostenibilidad del proyecto, cubriendo los salarios de los trabajadores y el mantenimiento de la granja (instalaciones y animales).

Entre los objetivos de la granja está mejorar la calidad de vida de las familias



Los alumnos de la institución educativa han sido parte activa desde el inicio del proyecto colaborando en la construcción de la granja y posterior preparación del terreno. Global Humanitaria (Foto)

de manera integral: mejorar las producciones agrícolas y pecuarias de la región y también las relaciones comunitarias. Por ese motivo, durante 2006, se realizan encuentros periódicos con los padres de los alumnos de la escuela. Se les invita a que visiten las instalaciones, a que conozcan el proyecto, y a que vean los procesos que se realizan y las mejoras que se han conseguido. También a que compartan los conocimientos que tienen como campesinos.

Para este año está prevista la construcción de otro galpón, destinado a gallinas ponedoras, y de una nueva aula para ciertas clases técnicas de los alumnos así como para encuentros y capacitaciones de la comunidad.

Gabriel Díaz, M<sup>a</sup> Jesús Escriche y Belén González [Texto]

1 Depósito cerrado donde fermenta el estiércol y produce gas metano y un sobrante que sirve como abono y alimento para animales.  
2 Siembra de lombriz que consume desechos orgánicos y los transforma en abono orgánico de alta calidad.

► LABORATORIO DE ANÁLISIS CLÍNICOS

# Apuesta segura para salvar vidas

Global Humanitaria, en el año 2000, después de analizar las necesidades de salud más urgentes en su zona de trabajo, consideró como objetivo principal remediar la difícil situación en Salahonda, en el municipio de Tumaco, con la aportación de un laboratorio de análisis clínicos.

Hasta el año 2000 un grave problema al que se enfrentaba el escaso personal sanitario del Centro de Salud Francisco Pizarro era que, a pesar de tener un número elevado de pacientes que sufrían con mucha frecuencia enfermedades infecciosas, no podían confirmar ningún tipo de diagnóstico ni tratar rápidamente las enfermedades.

Además, ni siquiera disponían de ningún método científico para confirmar con acierto los embarazos y, descartar, de este modo, cualquier otro tipo de enfermedad en la mujer.

La única posibilidad que le quedaba al facultativo del Centro de Salud era derivar hasta el Hospital más cercano, el de San Andrés de Tumaco, los casos de emergencia en los que se sospechaba de enfermedades infecciosas que pudieran acabar con la vida del enfermo. Sin embargo, el coste de este traslado no lo podía asumir la mayor parte de la población, ya que el viaje, a través de una lancha durante hora y media a lo largo del río Patía, costaba hace ya unos años alrededor de unos 326.000 pesos colombianos si se trataba de carácter urgente.

Con la implantación del laboratorio de análisis en el Centro de Salud se ha cumplido una de las primeras demandas sentidas por el conjunto de la población de Salahonda y en especial, por las madres, que desesperadas veían cómo enfermaban sus hijos sin saber con certeza qué era lo que les ocurría.

Desde entonces, gracias a este proyecto de dotación realizado por la Fundación y gracias al compromiso adoptado por la Alcaldía del Municipio Francisco Pizarro en contratar a un Técnico de Laboratorio, están disminuyendo las enfermedades y el riesgo de muerte materno-infantil. También se han reducido varios tipos de enfermedades infecciosas que tanto afectan al conjunto de la población (infección diarreica, respiratoria, tropical, urinaria, intestinal y genital).

Belén González, Mariana Romero y M<sup>o</sup> Angels Serrano [Texto]



El laboratorio de análisis clínicos que funciona desde el año 2000 es una apuesta segura para salvar vidas. Con el diagnóstico precoz las infecciones son tratadas antes de contagiar a muchas más personas. Global Humanitaria (Foto)

**POSIBILIDADES CLÍNICAS QUE OFRECE EL LABORATORIO**

- **Realización de química clínica**  
Glucemia, Bun Creatinina, Colesterol, Ácido Úrico, Bilirrubina, Triglicéridos, Factor Rematoideo, etc.
- **Realización de pruebas de embarazo**
- **Realización de exámenes de parasitología**  
Leishmania, Malaria, etc.
- **Realización de exámenes de orina**

CON ESTE PROYECTO DE DOTACIÓN REALIZADO POR LA FUNDACIÓN GLOBAL HUMANITARIA Y AL COMPROMISO DE LA ALCALDÍA DEL MUNICIPIO FRANCISCO PIZARRO ESTÁN DISMINUYENDO LAS ENFERMEDADES INFECCIOSAS.



▶ **GLOBAL HUMANITARIA**  
PRESENTE EN DIEZ PAÍSES  
Y EN TRES CONTINENTES

Desde sus inicios en el Pacífico Colombiano, Global Humanitaria ha ampliado su labor a otros países de Latinoamérica como Bolivia, Guatemala, Nicaragua y Perú. Global Humanitaria también trabaja en Nepal, India y Camboya en Asia y en Malawi y Costa de Marfil en el continente africano. Ésta es una muestra de algunos de los proyectos que la Organización ejecuta actualmente en tres continentes.



**DERECHOS HUMANOS AMPLIACIÓN PROYECTO PROTECT**  
En enero de 2003, Global Humanitaria y la organización Action Pour les Enfants (APLE), ponen en marcha el proyecto PROTECT, ante la necesidad de denunciar la pederastia en Camboya y la falta de actuación de las autoridades de este país. En este tiempo, se han logrado importantes cambios que han hecho que los pederastas busquen otros lugares alejados de la capital para cometer sus delitos. Desde septiembre de 2005 se ha puesto en marcha el Proyecto Protect en Sihanoukville (ciudad más importante de la costa sur del país), gracias a la donación efectuada por Microsoft Corporation.

**FORMACIÓN CURSO DE ALFABETIZACIÓN PARA MUJERES EN NEPAL**  
El 5 de mayo de 2006 comenzaron en Nepal las clases del programa de alfabetización para adultos. Las beneficiarias directas de este programa son 80 mujeres de cuatro comunidades del distrito de Bhaktapur donde Global Humanitaria y Humanitarian's Trust for Children -HTC-, contraparte local, llevan a cabo sus proyectos. La mayoría de los habitantes de estas cuatro comunidades subdesarrolladas son analfabetos y extremadamente pobres. Con este programa de alfabetización se conseguirá dar una nueva herramienta a estas mujeres para tomar conciencia de la importancia de los derechos fundamentales de los niños y de los beneficios de la educación.



**SALUD CENTRO DE FULTALA**  
El Centro de Salud de Fultala, una aldea rural situada en el este de la India, permite que miles de niños tengan acceso a una atención médica adecuada en cualquier época del año, de forma gratuita. Este dispensario instalado por Global Humanitaria es el único en esta población y ofrece atención médica y tratamientos gratuitos, especialmente para los beneficiarios directos de los proyectos de la organización, aproximadamente 2.400 niños, aunque también son atendidos aquellos casos urgentes de miembros de sus familias. En él trabajan de forma permanente más de 20 trabajadores sanitarios

**EMERGENCIAS DISTRIBUCIÓN DE AYUDA ALIMENTARIA EN MALAWI**  
Ante la crisis de alimentos de Malawi, en África Austral, Global Humanitaria ha iniciado desde finales del año 2005 un Proyecto de Seguridad Alimentaria en el distrito Lilongwe (capital del país). Los beneficiarios son 500 familias vulnerables, que están a cargo de uno o varios niños huérfanos o de enfermos (generalmente de VIH/SIDA). El proyecto se prolongará hasta abril de 2007 y tiene como objetivo incrementar la producción de su cosecha principal mejorando así la seguridad alimentaria. Entre las actividades del proyecto, destaca el reparto de alimentos de emergencia, la construcción y rehabilitación de puntos de agua y la distribución de semillas y fertilizantes.



**SEGURIDAD ALIMENTARIA COMEDORES DE PERÚ**  
En Perú, país donde el 11% de la población padece desnutrición, Global Humanitaria presta especial atención a los proyectos del sector de Seguridad Alimentaria. Desde el año 2002, Global Humanitaria ha construido o rehabilitado un total de 17 comedores escolares en Puno y Lampa, donde asisten durante el curso escolar más de 3.600 niños. La ubicación de estos comedores es cercana a las escuelas por lo que de esta manera también se potencia la asistencia de los alumnos a sus clases.

**DESARROLLO COMUNITARIO CREACIÓN DE MOLINOS EN GUATEMALA**  
Estos molinos, que funcionan desde el año 2003, han permitido que las mujeres ahorren tiempo y generen ingresos. Los molinos funcionan diariamente durante 10 horas y muelen masa del nixtamal con la que luego se fabrican tortitas. Cada comunidad ha creado un comité de 5 mujeres para la gestión y administración del molino, que se encargan de cobrar una tarifa mínima por cada libra de maíz que se lleva a moler. Los ingresos que se obtienen se invierten en otros proyectos comunitarios de desarrollo y bienestar dentro de la población rural. En el transcurso de este año, 11 nuevos molinos en otras tantas comunidades comenzarán a funcionar.

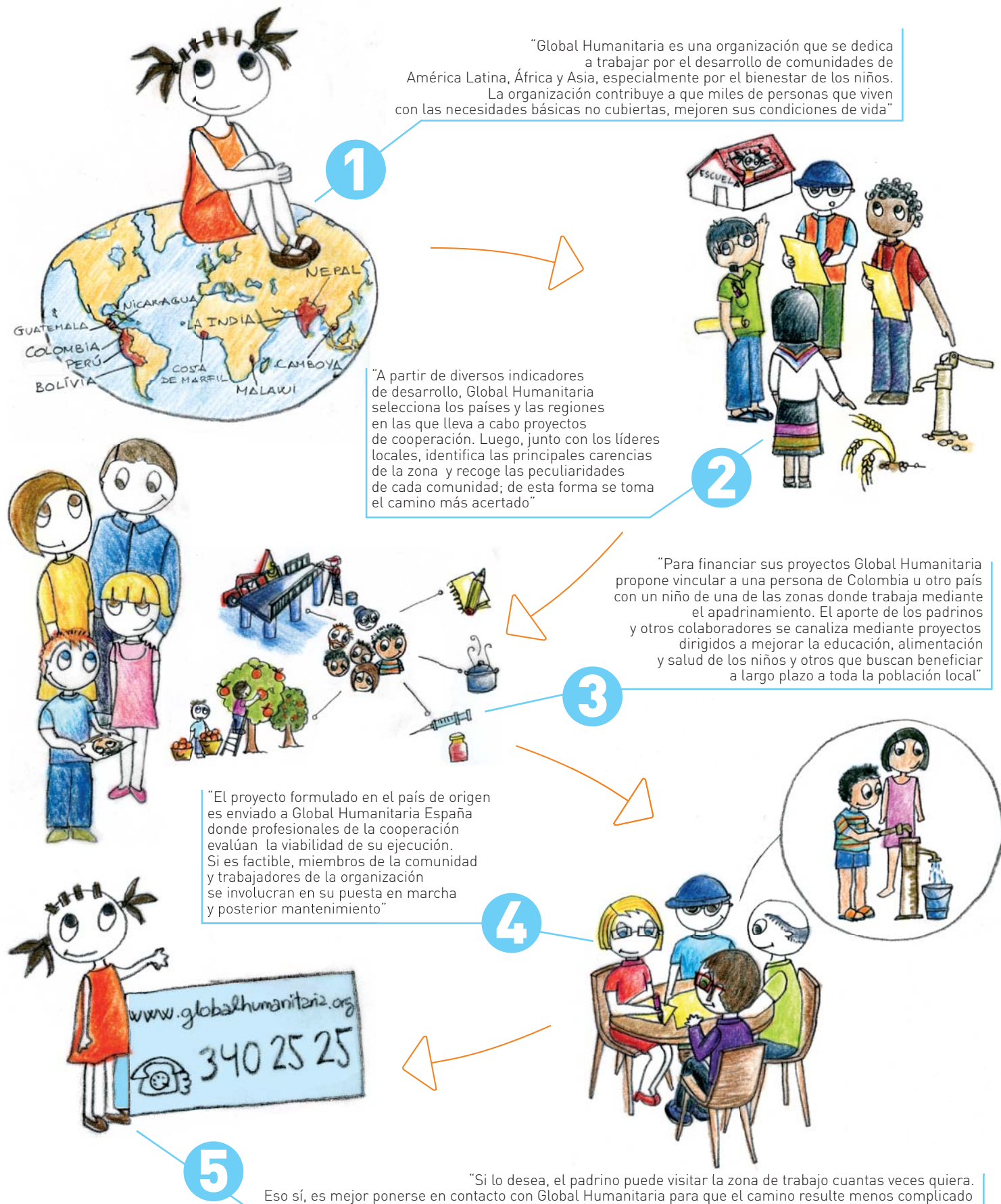


**HOGARES DE ACOGIDA INDIA Y CAMBOYA**  
Desamparados en las calles de las grandes urbes, miles de niños se exponen a situaciones hostiles y a ser presas de negocios ilegales como el tráfico de personas o el narcotráfico. Este es un panorama en el que a diario sobreviven los niños de las calles de ciudades como Calcuta, en India y Phnom Penh, en Camboya, dos complejos centros urbanos en los que Global Humanitaria mantiene sus hogares de acogida. Aquí más de 300 niños disponen de cama, comida diaria, centro de estudio y asistencia sanitaria cuando les hace falta. También de tiempo para divertirse jugar y compartir risas, sin la acuciante inseguridad que provoca la supervivencia en las calles.



# El ciclo Global

Globalita nos ayuda a conocer por dentro el trabajo de Global Humanitaria.



## PAQUETES Y CARTAS A LOS NIÑOS APADRINADOS

### PAQUETES Y REGALOS

**NO ES RECOMENDABLE QUE SE ENVÍEN, DIRECTAMENTE, PAQUETES A LOS NIÑOS APADRINADOS.**

De ser así, Global Humanitaria no puede responsabilizarse de que los paquetes lleguen correctamente a su lugar de destino.

Recomendamos, por tanto, que si usted desea enviar paquetes los haga llegar a nuestra sede central con el fin de garantizar la entrega oportuna.

**Fundación Global Humanitaria** Carrera 13 # 38-29 piso 9.  
BOGOTÁ D.C.

**No es conveniente enviar dinero en efectivo, como alternativa puede ingresar en la cuenta de la Fundación Global Humanitaria la cantidad que desee especificando, en el teléfono (1) 340 25 25, a qué quiere destinar dicha cantidad, indicando siempre su código de padrino en la consignación.**

**Bancolombia** 168-038591-91

### CARTAS

Las cartas a los niños apadrinados es conveniente enviarlas a la sede central de la Fundación Global Humanitaria o al correo electrónico [colombia@globalhumanitaria.org](mailto:colombia@globalhumanitaria.org) y no directamente a los niños, con el fin de garantizar que lleguen a su destino correspondiente.

Es necesario especificar en el remite del sobre su nombre completo. Indique siempre el nombre del niño y su código numérico, en la parte superior izquierda del exterior del sobre y en el interior de la carta.

### RECOMENDACIONES

- La mención en el interior de la carta del nombre, dirección o teléfono del padrino puede implicar su utilización por parte de terceras personas ajenas al niño y a Global Humanitaria.
- Por motivos de seguridad, Global Humanitaria revisa el conjunto de la correspondencia.

GLOBAL HUMANITARIA COLOMBIA





Gracias a su apoyo  
estamos consiguiendo mucho,  
pero juntos podemos hacer más.

**¿CONOCEN SUS AMIGOS  
A GLOBAL HUMANITARIA?**

Cuénteles cómo trabajamos y lo que hacemos,  
y que con **sólo \$ 30.000 al mes**,  
contribuirán a mejorar las condiciones de vida  
de muchos niños de su país.

LLAME YA AL TELÉFONO  
**340 25 25**

**AUTORIZACIÓN DE APADRINAMIENTO**

**FECHA**

Ciudad  Departamento   
Dirección   
Teléfono  Fax  Trabajo  Celular   
Correo electrónico

Titular  Cédula

Número de tarjeta  Tipo de tarjeta   
Vencimiento de la tarjeta  Código de seguridad

Entidad bancaria  Número de cuenta

Tipo de cuenta ☐ cuenta de ahorro ☐ cuenta corriente  
subraye un tipo de cuenta

Número de niños a apadrinar  Periodicidad de pago ☐ mensual ☐ trimestral ☐ semestral ☐ anual  
subraye una periodicidad de pago

Autorizo a la FUNDACIÓN GLOBAL HUMANITARIA a tramitar ante la entidad bancaria  
el débito por valor de \$ 30.000 por cada apadrinamiento.

Si por cualquier motivo no es posible efectuar el pago en la periodicidad acordada, autorizo para que en el período  
siguiente se debite de mi cuenta el valor acumulado (marque con una X la casilla que corresponda).

SI ☐ NO ☐

Esta autorización se mantendrá por tiempo indefinido siempre y cuando no sea revocada por escrito  
por el titular de la cuenta con anticipación no inferior a diez (10) días antes de la fecha de pago.

Nombre completo  Cédula

Firma del socio

ESTA AUTORIZACIÓN SERÍA REMITIDA A SU ENTIDAD BANCARIA SI SE PRODUCIERA ALGÚN PERCANCE  
Si tiene alguna duda de como rellenar el siguiente formulario no dude en ponerse en contacto  
con la Fundación Global Humanitaria, donde le asesoraremos con gusto en todo lo que desee.  
Rellene todos los datos con máquina de escribir o en su defecto con letra de imprenta.



**FUNDACIÓN GLOBAL HUMANITARIA**

CRA 13 N° 38-29 Piso 9 Edificio San Juan-PBX 340 25 25-FAX 285 77 99-Bogotá D.C. Colombia

# Global Colombia

N° 1 (Junio 2006) Publicación de Global Humanitaria [www.globalhumanitaria.org](http://www.globalhumanitaria.org)

## 7 años en la Costa del Pacífico

